

# TV Connector

Ghid de utilizare



A Sonova brand

**PHONAK**  
life is on

---

# Cuprins

<b>1. Bine ați venit</b>	<b>4</b>	<b>6. Service și garanție</b>	<b>24</b>
<b>2. Familiarizarea cu dispozitivul TV Connector</b>	<b>5</b>	<b>6.1</b> Garanție locală	24
<b>3. Inițializarea</b>	<b>8</b>	<b>6.2</b> Garanție internațională	24
<b>3.1</b> Configurarea alimentării	8	<b>6.3</b> Limitarea garanției	25
<b>3.2</b> Conexiuni audio compatibile	10	<b>7. Informații referitoare la conformitate</b>	<b>26</b>
<b>3.3</b> Conectarea la un dispozitiv audio	11	<b>8. Informații și explicarea simbolurilor</b>	<b>30</b>
<b>3.4</b> Opțional: Conectarea la un dispozitiv audio folosind o mufă	12	<b>9. Informații importante referitoare la siguranță</b>	<b>33</b>
<b>3.5</b> Conectarea dispozitivului TV Connector la aparatele auditive	13		
<b>4. Utilizarea zilnică a dispozitivului TV Connector</b>	<b>15</b>		
<b>4.1</b> TV Connector și apelurile telefonice	17		
<b>4.2</b> Oprirea transmisiei audio	17		
<b>4.3</b> Înțelegerea indicatorului (LED)	18		
<b>5. Depanarea</b>	<b>19</b>		
<b>5.1</b> Testarea transmisiei audio	19		
<b>5.2</b> Întrebări și răspunsuri	20		

## 1. Bine ați venit

Felicitări pentru alegerea dispozitivului TV Connector.  
Dispozitivul TV Connector vă permite să vă conectați  
aparatură auditivă la televizorul dvs. sau la alte dispozitive  
de divertisment/comunicare.

Vă rugăm să citiți cu atenție acest ghid de utilizare pentru a  
descoperi modul în care puteți beneficia de caracteristicile  
dispozitivului dvs. TV Connector.

Dacă aveți întrebări, vă rugăm să consultați tehnicianul  
acustician audioprotezist sau să accesați [www.phonak.com/  
tvconnector](http://www.phonak.com/tvconnector)

Phonak – life is on

[www.phonak.com](http://www.phonak.com)



Marcaj CE aplicat: 2017

## 2. Familiarizarea cu dispozitivul TV Connector

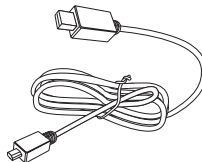
Dispozitivul TV Connector este conceput pentru a stabili  
o conexiune wireless între aparatul dvs. auditiv și un  
televizor (sau orice altă sursă audio). Acesta transmite  
wireless semnale audio pe o rază de 15 metri (50 ft) către  
aparatele auditive.

Dispozitivul TV Connector este compatibil doar cu aparatele  
auditive wireless Audéo B-Direct.

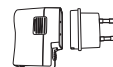
Cablu audio

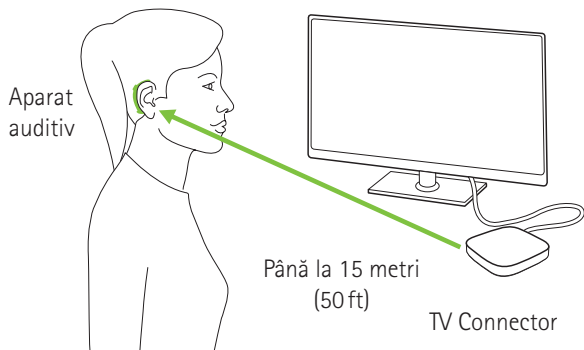


Cablu USB



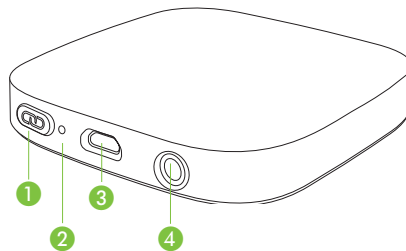
Fișă de alimentare





**i** Linia de vizibilitate directă dintre aparatul dvs. auditiv și dispozitivul TV Connector nu este necesară. Cu toate acestea, interferența ambientală, precum pereții sau mobila, poate reduce aria de operare.

## 2.1 Descrierea dispozitivului

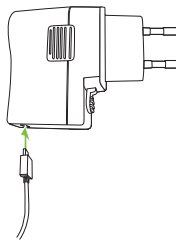


- 1 Buton de conectare
- 2 Indicator luminos (LED)
- 3 mufă de alimentare microUSB
- 4 Mufă audio pentru cablu optic (Toslink) sau jack analogic de 3,5 mm

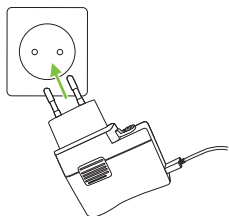
## 3. Inițializarea

### 3.1 Configurarea alimentatorului

1. Introduceți capătul gros al cablului USB în alimentator.

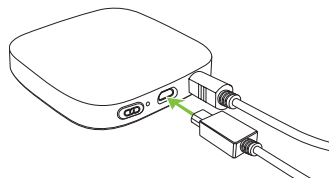


2. Conectați alimentatorul la priza sursei principale de alimentare.

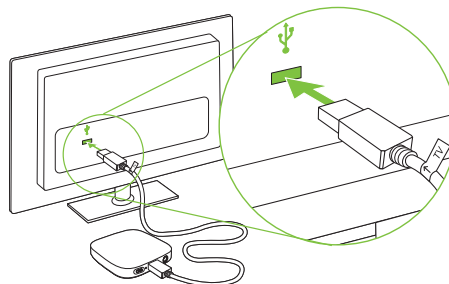


**i** La prima alimentare a dispozitivului, conexiunea la aparatul auditiv se va iniția automat și aparatul auditiv va reda un ton de confirmare.

3. Introduceți capătul subțire al cablului USB în mufa liberă a dispozitivului TV Connector.

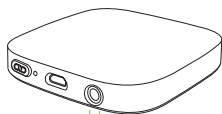


Alternativ, dispozitivul TV Connector poate fi alimentat prin cablul USB de la televizor. Introduceți capătul gros al cablului USB în mufa USB a televizorului.



### 3.2 Conexiuni audio compatibile

Dispozitivul TV Connector poate fi conectat la orice sursă audio, precum un televizor, un calculator sau un sistem HiFi. Acesta acceptă două intrări diferite de cabluri audio: Optic (Toslink) sau Analogic. Ambele cabluri audio pot fi conectate la mufa audio dedicată de pe dispozitivul TV Connector.



#### Analogic

Jack analogic  
de 3,5 mm

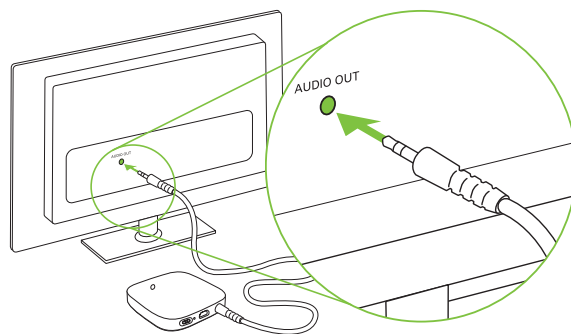
#### Optic (Toslink)

Semnal digital  
Cablul din fibră optică  
(opțional)

**i** Conectați întotdeauna cablul audio selectat al dispozitivului TV Connector la **IEȘIREA** audio a televizorului sau a dispozitivului dvs. audio alternativ!

### 3.3 Conectarea la un dispozitiv audio

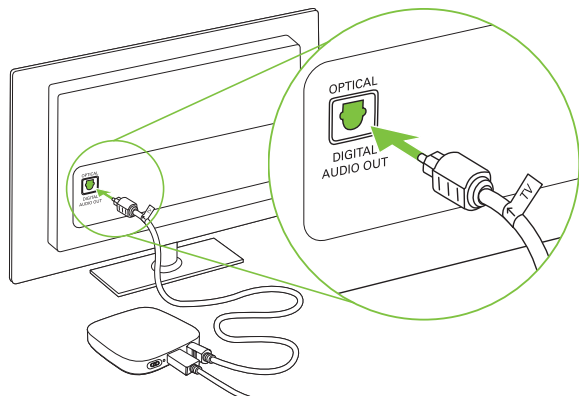
Conectați capătul liber al cablului „jack analogic de 3,5 mm” la mufa setului de căști a televizorului dvs. (sau a dispozitivului audio).



**i** Unele televizoare vor opri difuzoarele atunci când se utilizează mufa pentru setul de căști - alte persoane nu vor mai putea auzi televizorul. Consultați capitolul 3.4.

### 3.4 Opțional: Conectarea la un dispozitiv audio folosind mufa optică


Înlocuiți cablul jack de 3,5 mm (analogic) furnizat pentru dispozitivul TV Connector cu cablul optic (Toslink). Introduceți capătul gros al cablului optic (Toslink) în dispozitivul TV Connector și conectați capătul subțire al cablului optic (Toslink) în ieșirea optică a televizorului dvs. (sau a dispozitivului audio).

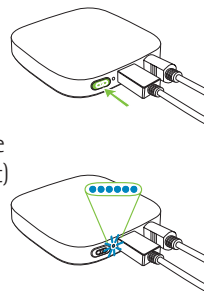


### 3.5 Conectarea dispozitivului TV Connector la aparatele auditive

❶ La prima alimentare a dispozitivului TV Connector în momentul instalării, conexiunea la aparatul auditiv se va iniția automat și aparatul auditiv va reda un ton de confirmare.

Urmați acești pași pentru a conecta noul aparat auditiv la dispozitivul TV Connector:

- Apăsăți butonul  Conectare de pe spate, iar indicatorul va emite intermitent o lumină albastră.
- Asigurați-vă că aparatul auditiv este pornit și într-o rază de 1 metru (3 ft) față de dispozitivul TV Connector.



- Veți auzi un bip de confirmare în aparatul dvs. auditiv atunci când conexiunea s-a realizat cu succes. Acest lucru poate dura până la 10 secunde.

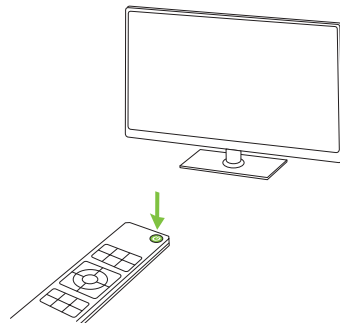


- ⓘ Dispozitivul TV Connector se va conecta la orice aparat auditiv compatibil care se află în raza sa în timpul procesului de conectare. Acestea vor fi conectate automat din nou după procesul inițial de conectare.

## 4. Utilizarea zilnică a dispozitivului TV Connector

- ⓘ Dispozitivul TV Connector poate recepționa și transmite semnale audio doar în modul mono sau stereo. Vă rugăm să vă asigurați că nu ați configurat nicio setare audio Dolby digital sau DTS în televizor (sau în dispozitivul audio). Dacă acesta este cazul, aceste semnale audio vor fi semnalate de indicatorul LED cu lumină roșie intermitentă de pe dispozitivul TV Connector. Vă rugăm să modificați semnalul audio în formatul stereo (PCM) din meniul de setări audio al televizorului.

Pornirea televizorului dvs. (sau a dispozitivului audio alternativ). Dispozitivul TV Connector va transmite automat semnalul audio către aparatul auditiv conectat.







Este posibil să vi se solicite acceptarea primirii semnalului audio pe aparatul auditiv prin apăsarea butonului aparatului auditiv.



Veți auzi sunetul televizorului/dispozitivului audio direct în aparatul dvs. auditiv.

**i** Asigurați-vă că televizorul/dispozitivul audio este pornit.

**i** Dacă niciun semnal audio nu este disponibil, dispozitivul TV Connector oprește automat transmisia audio către aparatul auditiv. Indicatorul va avea o lumină roșie (modul în așteptare).

Dacă aparatul auditiv nu se află în raza dispozitivului TV Connector, transmisia audio va fi oprită. Dacă aparatul auditiv se află din nou în raza dispozitivului TV Connector, semnalul audio va relua automat redarea.

#### 4.1 Dispozitivul TV Connector și apelurile telefonice





Dacă aparatul auditiv este conectat la telefonul dvs. mobil, puteți recepționa apelurile telefonice chiar și atunci când utilizați dispozitivul TV Connector.

În cazul primirii unui apel telefonic, aparatul auditiv oprește automat semnalul audio de la dispozitivul TV Connector și alertele vor semnaliza primirea apelului telefonic. După apelul telefonic, aparatul auditiv comută automat la semnalul audio al dispozitivului TV Connector.

#### 4.2 Oprirea transmisiei audio

Pentru a finaliza transmisia semnalului audio, pur și simplu opriți televizorul sau sursa audio conectată. Dispozitivul TV Connector va intra automat în modul în așteptare.

### 4.3 Înțelegerea indicatorului (LED)

Verde		Dispozitiv pornit și în curs de transmitere audio
Roșu		Dispozitiv pornit, dar fără semnal audio
Lumină albastră intermitentă		Modul de conectare
Lumină roșie intermitentă		Format incorect al semnalului audio (Dolby sau DTS)

## 5. Depanarea

### 5.1 Testarea transmisiei audio

Dacă nu puteți auzi sunetul emis de sursa audio (de ex., televizorul), încercați următoarele variante:

- Testați conexiunea dispozitivului TV Connector la aparatul auditiv
- Parcurgeți pașii descriși în capitolul 3.5
- Testați conexiunea dispozitivului TV Connector la dispozitivul audio (de ex. televizorul)
- Porniți dispozitivul audio
- Asigurați-vă că toate cablurile sunt introduse adecvat în dispozitivul TV Connector și dispozitivul audio (de ex. televizorul)
- Asigurați-vă că ați introdus cablul audio în mufa audio de ieșire a sursei audio (de ex. televizorul)
- Verificați dacă indicatorul emite lumina verde

## 5.2 Întrebări și răspunsuri

Vă prezentăm un rezumat al celor mai frecvente întrebări și răspunsuri:

<i>Cauze</i>	<i>Soluție</i>
<b>Nu aud niciun sunet deși televizorul este pornit și conectat la dispozitivul TV Connector</b>	<ul style="list-style-type: none"><li>■ Verificați dacă ați introdus corect cablul optic (Toslink) sau cablul jack de 3,5 mm (analogic) în dispozitivul TV Connector și sursa audio.</li><li>■ Verificați dacă ați introdus cablul audio în ieșirea audio a sursei audio (de ex. televizorul).</li><li>■ Clipește roșu, format incorect al semnalului audio (Dolby sau DTS) de la sursa audio (de ex. televizorul). Comutați la formatul audio Stereo (PCM) din setările audio ale sursei dvs. (de ex. televizorul).</li></ul>
<b>Indicatorul emite lumina verde, dar nu pot auzi televizorul</b>	<ul style="list-style-type: none"><li>■ Conectați aparatul dvs. auditiv conform celor descrise în capitolul 3.5</li></ul>
<ul style="list-style-type: none"><li>■ Niciun semnal audio disponibil în dispozitivul TV Connector (indicatorul emite lumina roșie sau este roșu).</li></ul>	
<ul style="list-style-type: none"><li>■ Dispozitivul TV Connector nu este conectat la aparatul auditiv.</li></ul>	

<i>Cauze</i>	<i>Soluție</i>
<b>Volumul în timpul redării nu este confortabil (prea mic sau prea mare)</b>	<ul style="list-style-type: none"><li>■ Dacă dispozitivul TV Connector este conectat la mufa optică (Toslink) a televizorului dvs., reglați volumul folosind butoanele de volum ale aparatului dvs. auditiv sau funcționalitatea de echilibru ambiental.</li></ul>
<b>După conectarea dispozitivului TV Connector, difuzorul televizorului este oprit</b>	<ul style="list-style-type: none"><li>■ Verificați setările audio ale televizorului pentru a permite și utilizarea difuzoarelor în același timp.</li><li>■ Vă rugăm să utilizați cablul optic (Toslink) în locul celui jack de 3,5 mm (analogic) pentru a conecta dispozitivul TV Connector la o sursă audio (de ex. televizorul). Consultați capitolul 3.4.</li></ul>
<ul style="list-style-type: none"><li>■ Diferite surse audio ale televizorului au diferite tipuri de volum.</li></ul>	
<ul style="list-style-type: none"><li>■ Ați selectat ieșirea pentru setul de căști a televizorului dvs.</li></ul>	

---

*Cauze*

*Soluție*

**Semnalul audio de la difuzoarele televizorului este decalat față de redarea audio din aparatul meu auditiv**

- Setarea de decalaj a difuzoarelor televizorului este prea mare.
- Reglați timpul de decalaj audio al difuzoarelor televizorului dvs. (reduceți decalajul) în meniul de setări audio al televizorului dvs.

---

## 6. Service și garanție

### 6.1 Garanția locală

Vă rugăm să întrebați tehnicianul acustician audioprotezist de la care ați cumpărat dispozitivul despre termenii garanției locale.

### 6.2 Garanția internațională

Phonak vă oferă un an de garanție internațională limitată, care devine valabilă la data achiziției. Această garanție limitată acoperă defectele de fabricație și de material.

Garanția este valabilă numai dacă este prezentată dovada achiziției produsului.

Garanția internațională nu afectează niciun drept legal de care ați putea beneficia sub legislația națională aplicabilă, referitoare la vânzarea bunurilor de consum.

---

### 6.3 Limitarea garanției

Această garanție nu acoperă deteriorarea rezultată din manipularea sau îngrijirea necorespunzătoare, expunerea la substanțe chimice, introducerea în apă sau forțarea inutilă. Deteriorarea cauzată de către o terță parte sau de către centre service neautorizate face garanția nulă și neavenită. Această garanție nu acoperă niciun serviciu efectuat de un tehnician acustician audioprotezist în cabinetul său.

Număr de serie:

\_\_\_\_\_

Tehnician acustician  
audioprotezist

(ștampila/semnătura):

Data achiziției:

\_\_\_\_\_

\_\_\_\_\_

---

## 7. Informații referitoare la conformitate

### Europa:

#### Declarație de conformitate

Prin prezenta, Sonova AG declară că acest produs este conform cu cerințele esențiale ale Directivei 2014/53/CE referitoare la echipamente radio și echipamente terminale de telecomunicații. Textul integral al declarației de conformitate poate fi obținut de la producător sau reprezentantul local, a cărui adresă este disponibilă pe pagina de internet [www.phonak.com](http://www.phonak.com)

### Australia/Noua Zeelandă:



**R-NZ**

Indică faptul că dispozitivul respectă reglementările aplicabile pentru spectrul radio (Radio Spectrum Management - RSM), și Autoritatea pentru comunicații și media din Australia (ACMA) în ceea ce privește comercializarea legală în Noua Zeelandă și Australia. Eticheta de conformitate R-NZ pentru produsele radio furnizate pe piața din Noua Zeelandă conform nivelului de conformitate A1.

### Nota 1:

Acest dispozitiv respectă Partea 15 din Reglementările FCC și licența Industriei canadiene - cu excepția RSS. Utilizarea se supune următoarelor două condiții:

- 1) acest dispozitiv nu trebuie să genereze o interferență dăunătoare și
- 2) acest dispozitiv trebuie să accepte orice interferență primită, inclusiv interferențele care pot cauza utilizare nedorită.

### Nota 2:

Schimbările sau modificările aduse acestui dispozitiv, neaprobate în mod expres de Sonova AG, pot anula autorizația FCC pentru utilizarea acestui dispozitiv.

### Nota 3:

Acest dispozitiv a fost testat și s-a constatat că respectă limitele prevăzute pentru un dispozitiv digital Clasă B, conform Părții 15 din Reglementările FCC și ICES-003 ale industriei canadiene.

Aceste limite sunt stabilite pentru a asigura o protecție rezonabilă împotriva interferențelor dăunătoare într-o instalație rezidențială. Acest dispozitiv generează, utilizează

---

și poate radia energie de frecvență radio și, dacă nu este montat și utilizat conform instrucțiunilor, poate genera o interferență dăunătoare comunicațiilor radio. Totuși, nu există nicio garanție că într-o anumită instalație nu va apărea nicio interferență. Dacă acest dispozitiv cauzează o interferență care dăunează recepției radio sau TV, ce poate fi determinată de oprirea și pornirea echipamentelor, utilizatorul este încurajat să încerce corectarea interferenței printr-una sau mai multe din măsurile următoare:

- Reorientați sau reamplasați antena receptoare.
- Măriți distanța dintre dispozitiv și receptor.
- Conectați dispozitivul la o bornă de ieșire a unui circuit, alta decât de cea la care este conectat receptorul.
- Pentru asistență, consultați dealerul sau un tehnician radio/TV experimentat.

---

#### **Nota 4:**

#### **Conformitatea cu legea privind echipamentele radio în vigoare în Japonia.**

Prezentul dispozitiv este certificat conform Legii privind echipamentele radio în vigoare în Japonia (電波法). A nu se modifica acest dispozitiv (în caz contrar numărul de certificare emis va deveni nul)."

Puteți afla mai multe detalii în fișa cu date tehnice care poate fi descărcată de pe pagina de internet [www.phonak.com/tvconnector](http://www.phonak.com/tvconnector)

#### **Nota 5:**

#### **Declarația RF FCC/a Industriei canadiene privind expunerea la radiații**

Prezentul dispozitiv este conform cu limitele de expunere la radiații RF FCC/ale Industriei canadiene prevăzute pentru un mediu necontrolat.

Prezentul dispozitiv trebuie instalat și operat la o distanță minimă de 20 cm între emițător și corpul dvs.

Prezentul transmițător nu trebuie amplasat sau operat în combinație cu nicio altă antenă sau transmițător.

## 8. Informații și explicarea simbolurilor



Simbolul CE reprezintă confirmarea societății Sonova AG a faptului că acest produs respectă cerințele Directivei 2014/53/CE referitoare la echipamente radio și echipamente terminale de telecomunicații.



Acest simbol arată că este important pentru utilizator să citească și să ia în considerare informațiile relevante din acest ghid de utilizare.



Indică producătorul dispozitivului medical.



Acest simbol arată că este important pentru utilizator să fie atent la notele de avertizare relevante din acest ghid de utilizare.



Informații importante pentru manevrarea și siguranța produsului.

### Condiții de utilizare

Dispozitivul este proiectat să funcționeze fără probleme sau restricții în scopul prevăzut, dacă acest ghid de utilizare nu specifică altfel.



Temperatura pentru transport și depozitare: între  $-20^{\circ}$  și  $+60^{\circ}$  Celsius (între  $-4^{\circ}$  și  $+140^{\circ}$  Fahrenheit).  
Temperatura pentru funcționare: între  $0^{\circ}$  și  $+40^{\circ}$  Celsius (între  $+32^{\circ}$  și  $+104^{\circ}$  Fahrenheit).



A se păstra uscat.



Dispozitivul este proiectat pentru o sursă de alimentare cu curent continuu (CC), cu parametri specificați definiți pe eticheta produsului.



## 8. Informații și explicarea simbolurilor



Umiditatea pentru transport și depozitare: <90% (fără condens).  
Umiditatea pentru funcționare:  
<90% (fără condens).



Presiunea atmosferică: între 500 hPa și 1500 hPa.





Acest simbol de pe produs sau de pe ambalajul acestuia indică faptul că acesta nu trebuie eliminat împreună cu deșeurile dvs. menajere. Este responsabilitatea dvs. să eliminați echipamentul uzat separat de deșeurile menajere municipale. Eliminarea corectă a dispozitivului dvs. uzat va contribui la prevenirea potențialelor consecințe negative pentru mediu și sănătatea umană.

## 9. Informații importante referitoare la siguranță

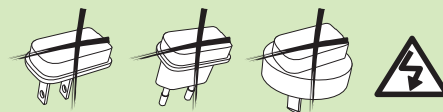
Vă rugăm să citiți informațiile din paginile următoare înainte de a utiliza dispozitivul.

### Avertizări referitoare la pericole

-  Acest aparat auditiv nu este destinat copiilor cu vârsta mai mică de 36 de luni.  
Conține piese de mici dimensiuni care pot provoca sufocarea, dacă sunt înghițite de copii. Nu le lăsați la îndemâna copiilor și a persoanelor cu incapacitate mentală sau animalelor de casă. Dacă sunt înghițite, apelați imediat la un medic sau mergeți de urgență la spital.
-  Dispozitivul TV Connector poate genera câmpuri magnetice. Dacă experimentați orice influență a dispozitivului TV Connector asupra dispozitivului implantabil (de ex. stimulatori cardiace, defibrilatoare etc.), întrerupeți utilizarea dispozitivului TV Connector și contactați medicul și/sau producătorul dispozitivului implantabil pentru asistență.

- ⚠ Utilizați doar aparate auditive care au fost special programate pentru dumneavoastră de către tehnicianul acustician audioprotezist.
- ⚠ Eliminați componentele electrice în conformitate cu reglementările locale.
- ⚠ Schimbările sau modificările aduse dispozitivului care nu au fost aprobate în mod explicit de Sonova AG nu sunt acceptate.
- ⚠ Dispozitivele externe se pot conecta doar dacă au fost testate conform standardelor IECXXXXX corespunzătoare. Utilizați doar accesorii aprobate de Sonova AG.

- ⚠ Din motive de siguranță, utilizați doar încărcătoare furnizate de Sonova AG sau încărcătoare stabilizate cu un regim nominal de 5 V, c.c., min. 500 mA.



- ⚠ Atenție: pericol de electrocutare. Nu introduceți doar fișa de conectare în prizele electrice.
- ⚠ Nu utilizați dispozitivul în zone explozive (mine sau zone industriale cu pericol de explozii, medii cu concentrații ridicate de oxigen sau zone în care se manipulează anestezice inflamabile) sau în zone în care utilizarea echipamentelor electronice este interzisă.
- ⚠ Deschiderea dispozitivului îl poate deteriora. Dacă apar probleme ce nu pot fi rezolvate prin respectarea recomandărilor de remediere din secțiunea de depanare din acest ghid al utilizatorului, consultați tehnicianul dvs. acustician audioprotezist.

---

## Informații referitoare la siguranța produsului

- ① Protejați conectorii, mufele dispozitivului, alimentatorul de murdărie și resturi.
- ① Nu aplicați forță excesivă atunci când conectați dispozitivul dvs. la diferite cabluri.
- ① Protejați dispozitivul de umezeala excesivă (băi sau piscine) și sursele de căldură (radiator). Protejați dispozitivul de șocuri și vibrații excesive.
- ① Curățați dispozitivul cu ajutorul unei cârpe umede. La curățarea dispozitivului, nu utilizați niciodată produse de curățare menajere (detergent, săpun etc.) sau alcool. Nu utilizați niciodată cuptorul cu microunde sau alte dispozitive de încălzire pentru a usca dispozitivul.
- ① Radiațiile X, scanări CT, MRI pot distruge sau afecta funcționarea corectă a dispozitivului.

- ① Dacă dispozitivul a fost scăpat sau deteriorat, dacă se supraîncălzește, dacă are un cablu sau o fișă deteriorată sau a fost scăpat într-un lichid, nu mai utilizați dispozitivul și contactați un centru de service autorizat.

## Alte informații importante

- ① Echipamentele electronice de mare putere, instalațiile electronice mari și structurile metalice pot altera și reduce semnificativ aria de funcționare.
- ① Protejați-vă ochii de lumina optică emisă de cablul optic Toslink atunci când acesta este conectat la dispozitiv sau la televizor.



